

## 2024년도 『공공기술기반 시장연계 창업탐색 지원사업』 시행 공고

2024년도 『공공기술기반 시장연계 창업탐색 지원사업』의 실험실창업 탐색팀 선정 및 지원을 위한 세부 계획을 다음과 같이 공고합니다.

2024년 3월 5일

과학기술정보통신부장관 이 종 호  
과학기술사업화진흥원장 김 봉 수

### 1. 사업 개요

#### □ 사업 필요성 및 목적

- (필요성) 대학·출연(연) 연구원이 공공연구성과를 활용한 실험실창업 가능성을 검증하고 체계적으로 준비할 수 있도록 교육 지원 필요
- (목적) 연구원이 기술사업화를 주도할 수 있도록 실험실창업 탐색 교육을 지원하여 시장친화적 연구개발 도모 및 창업 성공률 제고

#### □ 사업 추진근거

- 과학기술기본법 제16조의4(기술창업 활성화 등)
- 기술의 이전 및 사업화 촉진에 관한 법률 제15조(기술이전·사업화 촉진 사업의 추진)

#### □ 사업 내용

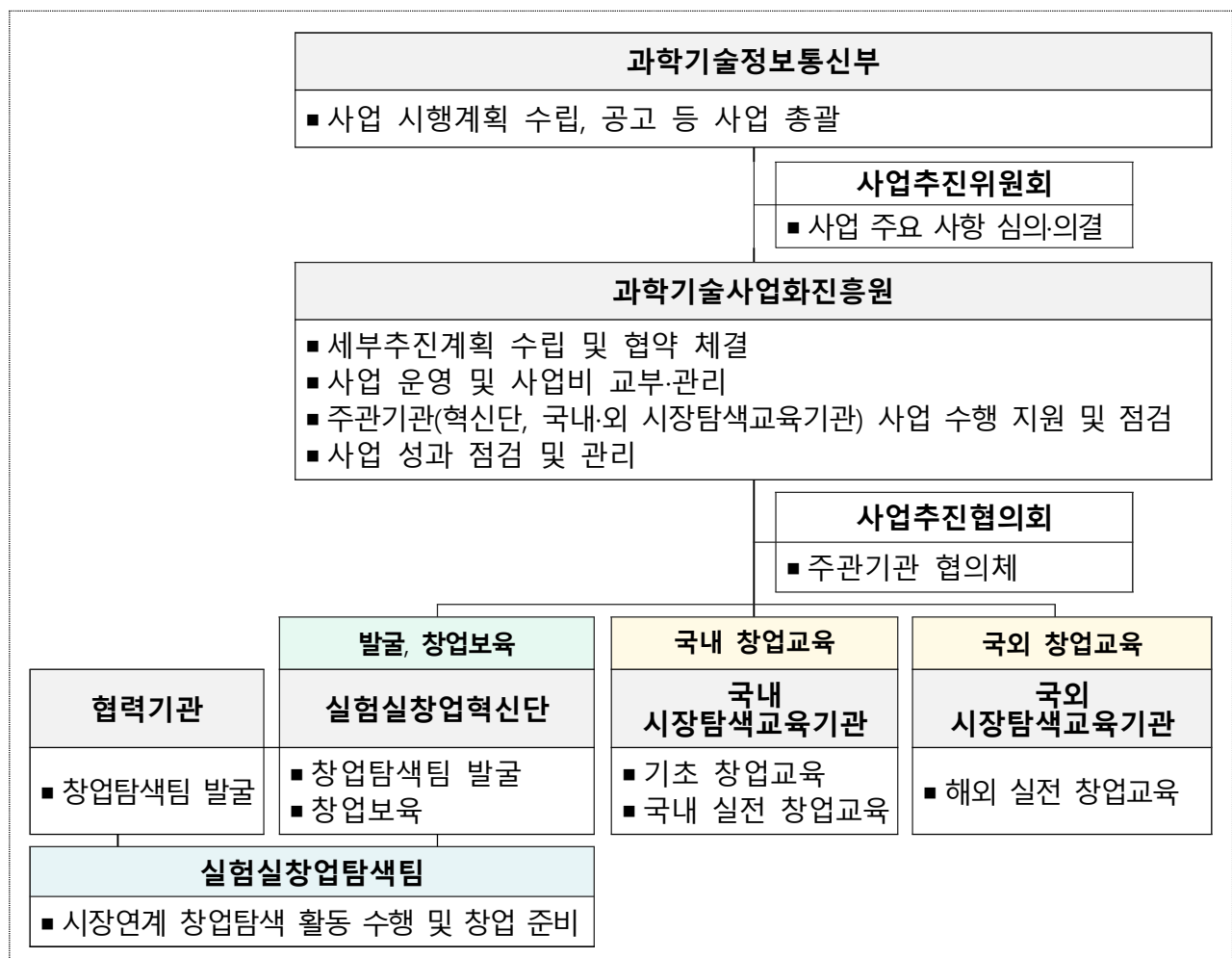
- 대학·출연(연) 연구실의 기초·원천 연구성과가 빠른 시간 내에 시장에서 활용될 수 있도록 실험실창업 교육·보육 지원

- (창업교육) 美 국립과학재단의 'I-Corps 방법론\*'을 활용, 잠재고객 인터뷰를 통한 사업화 타당성 검증 및 창업 아이템 최적화(Pivoting) 지원
  - \* 잠재고객으로부터 연구결과물의 상업적 가치에 대한 인터뷰를 실시하여 창업 아이템의 방향성, 시장성을 검증·보완하는 '실험실 창업 교육 방법론'
- (창업보육) 사업모형 고도화를 위한 집중 멘토링, 창업공간·장비 대여, 시제품(최소요건제품) 제작 등 실험실 창업 준비 지원

### < 사업 추진절차 >

단계	발굴	선정	창업탐색교육	창업보육		성과
구분	실험실 창업 탐색팀 발굴	실험실 창업 탐색팀 선정	창업교육 (국내/해외)	시제품 제작지원, 멘토링	최종 수료식	실험실 창업
주관	실험실창업혁신단	과학기술사업화진흥원	국내·외 시장탐색교육기관	실험실창업혁신단	과학기술사업화진흥원, 국내 시장탐색교육기관	실험실창업탐색팀

## □ 사업 추진체계



## 2. 실험실창업탐색팀 공모

### □ 신청개요

- 예비창업자가 실험실창업탐색팀을 구성하여 권역별 또는 여성특화형 실험실창업혁신단을 통해 신청
- 해외교육형·국내교육형(필수 택일) 및 여성특화형(선택)으로 지원
- 출연(연) 예비창업자는 충청권 실험실창업혁신단(KAIST)를 통해 지원

### □ 신청대상

- 공공연구성과를 기반으로 창업하고자 하는 대학 소속 석·박사 과정 재학생 및 Post-Doc, 출연(연) 연구원으로 구성된 예비창업팀
  - ※ (학부생) '예비창업멤버(EM)' 또는 여성특화형의 '예비창업대표(EL) 및 예비창업멤버(EM)'으로만 참여 가능
  - 예비창업대표(EL), 예비창업멤버(EM), 창업지도자(PM), 기술지도교수·기술지도연구자(PI) 등으로 구성
  - ※ EL, PM, PI는 반드시 1명씩 포함 / EM(최대 3명까지 참여 가능)은 선택사항

#### < 실험실창업탐색팀 구성(예시) >

창업지도자(PM) (Project Manager)	예비창업대표(EL) (Entrepreneurial Lead)	기술지도교수·기술지도연구자(PI) (Principal Investigator)
예비창업멤버(EM) (Entrepreneurial Member)	예비창업멤버(EM) (Entrepreneurial Member)	예비창업멤버(EM) (Entrepreneurial Member)

#### < 실험실창업탐색팀 구성원 유형별 지원자격 >

구분	대학	출연(연)
예비창업대표(EL), 예비창업멤버(EM)	<ul style="list-style-type: none"> <li>■ 대학 석·박사 과정 재학생(휴학생 가능), 박사후연구원</li> <li>※<sup>①</sup>여성특화형으로 지원한 예비창업대표(EL)와 <sup>②</sup>예비창업멤버(EM)의 경우 실험실 창업 역량을 보유한 학부생도 참여 가능</li> <li>※ 외국인은 EM으로만 참여 가능</li> <li>※ 지원 당해연도 졸업생의 경우 사업 신청이 가능하나, 선정 후 2개월 이내 대학 또는 출연(연) 연구원 등록이 완료되어야 계속 지원 가능</li> </ul>	<ul style="list-style-type: none"> <li>■ 정부 출연(연) 소속 연구원</li> </ul>
창업지도자(PM)	<ul style="list-style-type: none"> <li>■ EL 소속 대학의 창업교육센터, 산학협력단, 기술사업화센터 등 기술창업 업무를 총괄할 수 있는 기구의 교원·직원</li> </ul>	<ul style="list-style-type: none"> <li>■ EL 소속 정부 출연(연)의 기술사업화센터 등 연구원의 기술창업 업무를 총괄할 수 있는 기구의 전담직원</li> </ul>
기술지도교수· 기술지도연구자 (PI)	<ul style="list-style-type: none"> <li>■ 실험실창업탐색팀에 연구실의 기술 및 노하우를 제공하였거나 향후 제공하고자 하는 대학교수</li> </ul>	<ul style="list-style-type: none"> <li>■ 실험실창업탐색팀에 연구실의 기술 및 노하우를 제공하였거나 향후 제공하고자 하는 연구원</li> </ul>

### < 실험실창업탐색팀 구성 시 유의사항 >

- ▶ 예비창업대표(EL)와 예비창업멤버(EM)는 반드시 1개 실험실창업탐색팀에만 참여 가능하며, 창업지도자(PM), 기술지도교수·기술지도연구자(PI)는 참여팀 수에 제한이 없음
- ▶ 예비창업대표(EL)와 예비창업멤버(EM), 기술지도교수·기술지도연구자(PI) 간의 소속 기관은 달라도 무방하나, 예비창업대표(EL)와 창업지도자(PM)의 소속 기관은 동일하여야 함
- ▶ 여성특화형 혁신단으로 지원하는 실험실창업탐색팀은 ①EL은 여성(필수), ②EL과 EM 합계 1/2 이상을 여성으로 구성하여야 함

## □ 신청방법

- 예비창업대표(EL)가 소속되어 있는 기관 소재 권역의 혁신단 또는 여성특화형 혁신단에 아래 유형을 선택하여 신청

### < 실험실창업탐색팀 유형 구분 및 유형별 신청방법 >

#### ① 국내교육형/해외교육형 중 택일(필수)

교육유형	신청대상(교육·보육 과정)	선발팀 수	신청방법
국내교육형	국내 실전 창업교육 희망팀 (국내 기초교육 → 국내 실전교육 → 창업보육)	15~20개팀 내외	EL 소속기관 소재 권역 혁신단으로 신청
해외교육형	해외 실전 창업교육 희망팀 (국내 기초교육 → 해외 실전교육 → 창업보육)	35~40개팀 내외	

#### ② 여성특화형(희망 시 선택)

탐색팀 유형	신청대상(교육·보육 과정)	신청방법
여성특화형	여성특화형 창업보육 희망팀 (국내 기초교육 → 국내·외 실전교육 → 여성특화형 창업보육)	여성특화형 혁신단으로 신청

- ※ 실험실창업탐색팀은 신청서를 제출한 혁신단에 배정됨을 원칙으로 하되, 수도권 내 세부 권역에 따라 고려대·성균관대 혁신단 간 조정 가능
- ※ 여성 실험실 창업 활성화를 위해 ①혁신단별(여성특화형 혁신단 제외) 여성 창업탐색팀(예비창업대표 기준) 2팀 내외 및 ②여성특화형 창업탐색팀 4팀 내외 우선 선정 가능
- ※ 출연(연) 실험실창업탐색팀은 신청서를 충청권 혁신단(KAIST)에 제출 및 선정 시 충청권 혁신단에 배정됨
- ※ 혁신단은 실험실창업탐색팀을 최소 10팀 이상 발굴하여 신청하며, 발굴팀 중 동일 권역 내 혁신단 외 소속 창업탐색팀이 최소 30% 이상 포함되어야 함 (여성특화형 혁신단 제외)

- 사업에 지원하는 실험실창업탐색팀은 혁신단에 신청서를 제출하고, 혁신단에서 취합하여 과학기술사업화진흥원으로 일괄 서류 제출
- 혁신단은 이해관계가 없는 외부 전문가(3인 이상) 평가를 통해 우수팀(추천팀)에 추천서\* 작성 및 전문기관(과학기술사업화진흥원)에 제출
  - \* 외부 전문가 평가단 명의, 혁신단별 2팀 이내(Mini I-Corps 우수팀 포함)
  - ※ 혁신단별 추천팀(2팀 이내)은 서면평가 면제 및 발표평가 가산점(5%) 부여

## □ 지원 기간 및 규모

- (지원기간) '24. 3월 ~ '24. 12월 (10개월)
  - ※ 실험실창업탐색팀 선정 시기 등에 따라 변동될 수 있음
- (지원규모) 55개팀 내외(국내형 15~20개 내외, 해외형 35~40개 내외)
  - 실험실창업탐색팀 선정평가를 통해 60개팀 최초 선정(실전창업교육 후보팀\*\* 5개 포함) → 기초창업교육 과정에서 탈락팀\*을 제외한 실전창업교육 대상 55\*\*\*개팀 내외 최종 선정
  - \* (탈락팀) 기초창업교육 과정에서 ①이수 기준(출석, 인터뷰 수, 과제 수행 및 발표 등) 미충족 팀, ②No-Go(중도 포기) 팀 등
  - \*\* (후보팀) 탈락팀 발생 시 실전창업교육 참여 기회 부여(선정평가 결과 순)
  - \*\*\* (대학) 48개팀 내외, (출연(연)) 7개팀 내외

## □ 주요 지원내용

- (기초 창업교육) 사업모형(BM) 수립 및 'I-Corps 방법론' 교육을 위한 기술분야별 기초 창업교육 추진(국내 시장탐색교육기관 주관)
  - (집체교육) 실험실 창업에 대한 이해도 제고, 창업 아이템 점검 및 창업탐색팀간 소통·교류를 위한 네트워킹 중심 공통교육 실시
  - (기초교육) 'I-Corps 방법론'을 활용한 잠재고객 인터뷰 및 사업모형 수립·검증 등 인스트럭팅(강의·실습) 중심의 기술분야별 교육 실시
  - ※ 워크북을 활용해 탐색팀의 이해도를 수시 점검하고, 실험실 창업 온라인 강의를 라이브러리로 제공해 교육·보육 기간 중 자유로운 이용 지원

- (실전 창업교육) 美 I-Corps 프로그램을 활용하거나 국내에 점목, 잠재 고객 인터뷰 및 창업 아이템 수정·보완 추진(국내·외 시장탐색교육기관 주관)
  - 기초 창업교육 시 국내 인스트럭터가 작성한 '레퍼런스 레터'를 실전 창업교육 담당 창업전문가에 제공하여 교육 연속성 제고

교육유형		교육내용
실전 창업 교육	해외교육형	美 NSF I-Corps 프로그램을 활용한 현지 실전 교육 추진 - 미국 시장을 대상으로 잠재고객 인터뷰 집중 실시 등
	국내교육형	美 NSF I-Corps 프로그램을 적용한 국내 실전 교육 추진 - 국내 시장을 대상으로 잠재고객 인터뷰 집중 실시 등

- 창업교육의 연속성 및 효과성 극대화를 위해 기초창업교육 출석률 등을 반영하여 실전창업교육 대상자 확정
- (창업보육) 사업계획 고도화를 위한 심화 교육 및 시제품 제작 지원 추진 (실험실창업혁신단 주관)
  - 실험실창업탐색팀의 창업 아이템별 집중 멘토링을 통한 사업계획 고도화 및 최소요건제품(MVP) 제작을 위한 창업탐색비 지원\*
    - \* 기초·실전 창업교육 결과에 따라 차등 지급
  - 여성 실험실 창업 우수사례 공유의 장을 마련해 여성 기술창업 네트워크를 구축하고, 여성창업 맞춤형 창업보육 프로그램 운영(여성특화형 혁신단)
  - 권역별 창업탐색팀 대상 창업 경진대회, 전문가 강연, 선배 창업팀과의 네트워킹 행사 등을 개최하여 'I-Corps 네트워크' 구성 지원

#### < 실험실창업 교육·보육 추진 절차 >

기초 창업교육		실전 창업교육	창업보육		
구분	집체 교육	기초 교육	<div>&lt; 해외교육형 &gt; 해외 실전교육</div> <div>&lt; 국내교육형 &gt; 국내 실전교육</div>	시제품 제작지원 및 멘토링	최종 수료식 (전시·투자경연 우수팀 시상)
	국내 시장탐색교육기관		(해외교육형) 국외 시장탐색교육기관 (국내교육형) 국내 시장탐색교육기관	실험실창업혁신단	과학기술사업화진흥원 국내 시장탐색교육기관
주관					
일정	'24.4~5월		'24.6~7월	'24.8.~'24.12월	'24.12월

### < 실험실창업 교육·보육 세부 지원내용 >

구분	프로그램	세부 내용
기초 창업교육	집체교육 (부트캠프)	<b>&lt; 창업 아이템 점검, 창업탐색팀 간 네트워킹 &gt;</b> <ul style="list-style-type: none"> <li>▶ 실험실 창업에 대한 이해도 제고를 위한 집체 공통교육</li> <li>▶ 창업탐색팀의 창업 아이템과 사업모형 점검</li> <li>▶ 권역별·기술분야별 창업탐색팀간 소통·교류 행사</li> </ul>
	기초교육	<b>&lt; 'I-Corps 방법론' 활용 인스트럭팅 &gt;</b> <ul style="list-style-type: none"> <li>▶ 사업모형, 'I-Corps 방법론' 학습을 위한 권역별 기초교육</li> <li>▶ 국내 인스트럭터를 활용한 잠재고객 인터뷰 강의 및 실습</li> </ul>
실전교육 대상자 확정	기초창업교육 과정에서 탈락팀*을 제외한 실전창업교육 대상팀(55개 내외) 최종 선정 * (탈락팀) 기초창업교육 과정에서 ①이수 기준(출석, 인터뷰 수, 과제 수행 및 발표 등) 미충족 팀, ②No-Go(중도포기) 팀 등 * 탈락팀 발생 시 후보팀에 실전창업교육 참여 기회 부여	
실전 창업교육	해외 실전교육	<ul style="list-style-type: none"> <li>▶ 美 NSF I-Corps 프로그램을 활용한 미국 현지 집중 교육</li> <li>▶ 해외 인스트럭터를 활용한 미국 시장 잠재고객 인터뷰 실시</li> </ul>
	국내 실전교육	<ul style="list-style-type: none"> <li>▶ 美 NSF I-Corps 프로그램을 적용한 국내 집중 교육</li> <li>▶ 국내 인스트럭터를 활용한 국내 시장 잠재고객 인터뷰 실시</li> </ul>
중간점검	국내·외 실전교육 이수 성실도 평가를 통해 후속지원(창업보육) 규모 결정(차등 지원)	
창업 보육	시제품 제작 지원 및 멘토링	<ul style="list-style-type: none"> <li>▶ 최소요건제품(MVP) 제작을 위한 창업탐색비 지원</li> <li>▶ 창업 아이템별 맞춤형 집중 멘토링을 통한 사업계획 고도화</li> <li>▶ 경진대회, 전문가 강연, 네트워킹 행사 등 'I-Corps 네트워크' 지원</li> </ul>
	여성특화 창업보육 (여성특화형 혁신단 限)	<ul style="list-style-type: none"> <li>▶ 여성 기술창업 우수사례 공유의 장을 마련해 여성창업 인식 개선 및 '여성 기술창업 네트워크' 구축</li> <li>▶ 여성창업 집중 육성분야 특화 지원 등 맞춤형 창업보육 프로그램 운영</li> </ul>
최종수료식	실험실창업탐색팀 활동성과 전시 및 투자경연대회를 통한 투자유치 연계	

## 3. 실험실창업탐색팀 선정평가

### □ 선정평가 개요

- 각 실험실창업혁신단에서 발굴·모집한 전체 실험실창업탐색팀 대상 평가를 진행하여 최종점수 고득점순으로 선발

- (선정규모) ①선정평가(예비 실험실창업탐색팀 60개 팀 내외) → ②기초교육 → ③실전교육 대상\* 확정(55개 팀(국내교육형 15~20개, 해외교육형 35~40개 내외\*))

\* 국내·해외교육형 선택에 따른 선정 여부의 유불리를 최소화하기 위해, 동일 평가지표로 국내교육형 15~20개, 해외교육형 35~40개 범위 내에서 유연하게 선정함으로써 각 유형의 커트라인 격차 최소화

- (평가절차) 제출서류 요건검토 후 1차 평가(서면평가\*) → 2차 평가(발표평가\*)을 통해 최종점수 고득점순으로 예비 실험실창업탐색팀 60개(110%, 후보팀 5개 내외 포함) 내외를 선발

※ 혁신단 추천팀은 서면평가 면제 및 발표평가 가산점(5%) 부여

\* 신청팀 수가 선정규모의 1.5배(90팀) 이내인 경우 서면평가 미 실시 가능

#### < 실험실창업탐색팀 선정평가 절차 >

신청서류 제출	서류검토	선정평가		심의	결과확정
신청서류 취합·제출	제출서류 검토	1차 서면평가	2차 발표평가	평가결과 심의·의결	결과확정 (60개팀 내외 선발)
혁신단→COMPA	COMPA	평가위원회		사업추진위원회	COMPA→과기정통부

## □ 평가방법

- (선정평가) 과학기술사업화진흥원에서 평가위원회\*를 구성하여 평가위원의 점수를 산술평균하여 최종점수 산출

\* 창업투자 및 기술사업화 관련 전문가, 인스트럭터 등 5인 내외로 구성

- (서면평가) 창업 아이템의 사업화 적합성, 핵심기술의 우수성, 사업화 계획, 창업탐색팀 구성 등을 포함하여 평가

※ 신청팀 수가 선정규모의 1.5배(90개팀) 이내인 경우 서면평가 미 실시 가능

- (발표평가) 서면평가 평가항목에 창업탐색팀의 사업 참여 의지, 프로그램 이해도, 영어활용능력\*, 해외 시장 적합도\* 등을 추가 평가

\* 해외교육형 신청 실험실창업탐색팀에 한함

## □ 선정평가 지표

### ○ (서면평가(1차))

평가항목	평가의 주안점	배점
창업탐색 아이템	[창업탐색 아이템의 사업화 적정성] 아이템의 컨셉, 주요 고객 및 시장, 타 제품(또는 서비스)와의 차별성, 아이템의 시장성 등	30
창업탐색 핵심기술	[창업탐색 핵심기술의 우수성] 창업탐색 아이템을 실현할 핵심기술의 우수성 등	20
	[창업탐색 핵심기술 확보 계획의 적정성] 핵심기술 지식재산권 보유 여부 및 확보 계획, 핵심기술의 성숙도 및 고도화 계획 등	
사업화 계획	[최소요건제품(MVP) 제작 계획의 적절성] 최소요건제품 제작 계획, 최소요건제품을 활용한 창업탐색 아이템 검증 계획 등	25
	[사업화 추진계획의 적절성] 창업탐색 아이템의 사업화 추진일정, 마일스톤 등	
창업탐색팀	[실험실창업탐색팀 구성의 적합성] 창업탐색팀의 구성, 구성원별(EL, EM, PM, PI) 역할 등	25
총계		100

※ 평가계획 수립 시 상기 평가지표 내용은 변동될 수 있음

### ○ (발표평가(2차))

평가항목	평가의 주안점	배점	
		국내	해외
창업탐색 아이템	[창업탐색 아이템의 사업화 적정성] 아이템의 컨셉, 주요 고객 및 시장, 타 제품(또는 서비스)와의 차별성, 아이템의 시장성 등	20	20
창업탐색 핵심기술	[창업탐색 핵심기술의 우수성] 창업탐색 아이템을 실현할 핵심기술의 우수성 등	15	15
	[창업탐색 핵심기술 확보 계획의 적정성] 핵심기술 지식재산권 보유 여부 및 확보 계획, 핵심기술의 성숙도 및 고도화 계획 등		
사업화 계획	[최소요건제품(MVP) 제작 계획의 적절성] 최소요건제품 제작 계획, 최소요건제품을 활용한 창업탐색 아이템 검증 계획 등	25	25
	[사업화 추진계획의 적절성] 창업탐색 아이템의 사업화 추진일정, 주요 마일스톤 등		
창업 탐색팀	[실험실창업탐색팀 구성의 적합성] 창업탐색팀의 구성, 구성원별(EL, EM, PM, PI) 역할 등	20	20
사업 참여의지, 프로그램 이해도	[프로그램 이해도 및 참여의지] - 본 참여 프로그램 추진내용 및 필요성 인지 등 - 기초·실전교육 참여계획 등 사업 참여 태도 및 의지	20	20
영어* 활용능력	[실험실창업탐색팀의 영어 활용능력] 미국 시장 잠재고객 인터뷰 실시 가능 여부 등		P/F
해외시장 적합도*	[창업탐색 아이템의 미국 시장 적합도] 미국 시장 이해도, 미국 시장에서의 사업화 적정성 등		P/F
총계		100	100

\* 적/부 평가, F(Fail)인 경우 평가 총점과 관계없이 미선정

※ 평가계획 수립 시 상기 평가지표 내용은 변동될 수 있음

## 4. 제출서류

구분	내 용	서류형태	제출수량 (인쇄본)	필수/선택	비고
1	사업 신청서	전자, 인쇄	1부	필수	별첨 서식
2	개인정보 및 과세정보 제공·활용 동의서	전자, 인쇄		필수	
3	EL, EM 서약서	전자, 인쇄		필수	
4	PI 확약서	전자, 인쇄		필수	
5	EL, EM 지원자격 확인 서류* - 재학증명서, 휴학증명서, 재직증명서 중 택일 하여 EL, EM별 제출	전자	-	필수	개별 자율 양식
6	EL 예비창업자 사실 증명 서류* - 국세청 홈택스→민원증명→사실증명신청→사실증명	전자		필수	
7	사업신청서 관련 제출 자료** - 특허 및 기타 지식재산권, R&D 및 기술사업화 실적 증빙 등	전자		선택	

※ 전자파일은 한글(.hwp 확장자) 또는 PDF(.pdf 확장자) 파일 형식으로 ① 혁신단별 접수처 이메일로 송부하거나, ② USB에 첨부하여 혁신단으로 제출

\* 지원자격 확인 서류, EL 예비창업자 사실 증명 서류는 **공고일 이후 발급된 서류만 인정함**

\*\* 특허 및 기타 지식재산권, R&D 및 기술사업화 실적 등은 증빙 제출 시 인정

## 5. 신청방법

### □ 신청서 제출

○ 공고기간 : 2024년 3월 5일(화) ~ 4월 3일(수) (30일간)

○ 제출기한 : 2024년 3월 18일(월) ~ 4월 3일(수) 16:00까지

- 제출 마감일 16시까지 도착분에 한하여 접수

○ 제출방법 : 전자파일 및 인쇄물 둘 다 제출

※ (전자파일) 혁신단별 이메일 접수처에 제출

※ (인쇄물) 오프라인 제출처로 우편 또는 방문 접수

※ 우편물 송부 시 우편물 표지에 『2024년도 공공기술기반 시장연계 창업탐색  
지원사업 실험실창업탐색팀 지원서류』 명기 필수

- 제출서류 : 사업 신청서, 개인정보 제공 및 과세정보 제공·활용 동의서, EL, EM 서약서, PI 확약서, EL, EM 지원자격 확인 서류, EL 예비창업자 사실 확인 서류(이상 필수), 사업신청서 관련 제출 자료(선택)

## □ 문의처 및 제출처

- (사업문의)

전담기관(담당부서)	전화번호	이메일
과학기술사업화진흥원 (기술창업팀)	02-736-2320, 9107	jkseo@compa.re.kr / yeajikim@compa.re.kr

- (신청문의 및 제출처) 권역별 및 여성특화형 실험실창업혁신단

### < 실험실창업혁신단별 문의처 및 제출처 >

구분	혁신단명	문의처	제출처
권역별	수도권	고려대	02-3290-5808, 5838, 5937 (전자파일) kitscenter@korea.ac.kr (인쇄물) 서울특별시 성북구 안암로 145 고려대학교 CJ식품안전관 크림슨창업지원단 창업탐색팀
		성균관대	031-290-5854, 5686, 5688 (전자파일) skku.icorps@gmail.com (인쇄물) 경기도 수원시 장안구 서부로 2066 산학협력센터 85361호 창업지원단 행정실 실험실창업혁신단
	충청권	KAIST	042-350-6431, 6434 (전자파일) kitscenter@kaist.ac.kr (인쇄물) 대전광역시 유성구 대학로 291 한국과학기술원 기계동 별관 211호 실험실창업혁신단
	대경권	POSTECH	054-279-9283, 9284, 9285 (전자파일) kits-center@postech.ac.kr (인쇄물) 경상북도 포항시 남구 청암로 87, 체인지업그라운드 309호 포스텍 실험실창업혁신단
	호남권	GIST	062-715-6301, 6306, 6307, 6308 (전자파일) yjeong@gist.ac.kr (인쇄물) 광주광역시 북구 첨단과기로 123 광주과학기술원 창업진흥센터B동(W12) 409호 창업진흥센터 행정실
	동남권	UNIST	052-217-1373, 1376 (전자파일) hjyu@unist.ac.kr (인쇄물) 울산광역시 울주군 언양읍 유니스트길 50, 산학협력관(251동) 203호 실험실창업혁신단
	여성특화형	이화여대	02-3277-4633, 5030, 2745 (전자파일) ewhaicorps@gmail.com (인쇄물) 서울시 서대문구 이화여대길 52 산학협력관 522호 실험실창업혁신단

## 6. 유의사항

### □ 신청 관련 유의사항

- 신청·선정자가 공고문 및 관련규정 등에 위배되거나, 신청서 및 계획서 내용을 허위 기재, 도용, 누락한 경우 선정 취소될 수 있음
- 신청·선정자는 동 공고문, 전문기관(과학기술사업화진흥원)·혁신단의 안내자료를 준수하여야 하며, 이를 미숙지하여 발생하는 불이익 및 그에 따른 책임은 동 사업을 신청한 신청자·선정자에게 있음
- 신청·선정자는 전문기관(과학기술사업화진흥원) 및 혁신단이 요청하는 자료 제출, 점검, 평가 등에 성실히 응하여야 함
- 예비창업대표(EL)로 동 사업을 수행한 이력이 있는 자는 예비창업멤버(EM)로만 지원할 수 있으며, 예비창업대표(EL)로 재지원 불가
  - ※ 예비창업멤버(EM)로 동 사업을 수행한 이력이 있는 자는 예비창업멤버(EM) 또는 예비창업대표(EL)로 지원할 수 있음
- 예비창업대표(EL) 또는 예비창업멤버(EM)로 동 사업에 참여해 해외 실전교육에 참여한 이력이 있는 자는 재지원하여 선정될 시 해외 실전교육에서 제외되며, 해외 실전교육은 실험실창업탐색팀 내 최대 2명까지 참여 가능함
- 선정자는 최종 수료 후 5년간 이력·사후관리 등에 필요한 제반 요청사항에 성실히 응하여야 함

#### 『실험실창업지원』 내 내역사업 중복 지원 시 유의 사항

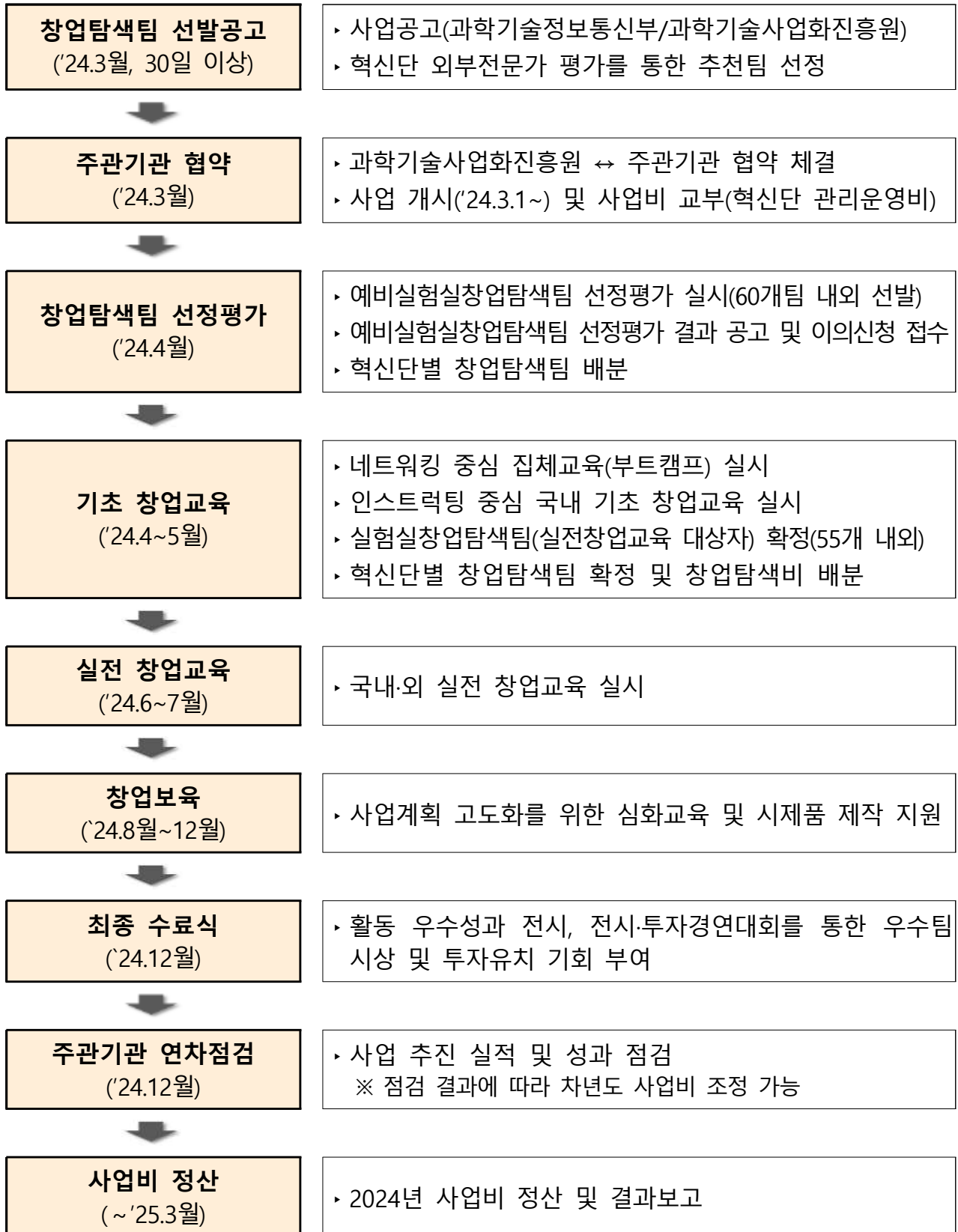
본 사업에 신청한 창업 팀 대표(EL) 혹은 창업 팀원(EM)이 '24년 「실험실 특화형 창업선도대학」 사업에 **동일 참여연구원** (창업 대표 혹은 실험실 연구원)으로 지원하거나, **동일 창업 아이템** (유사 기술을 포함한 연구계획서)으로 지원하여 최종 선정되는 경우, **중복 수행이 불가능함**

- 1) **본 사업 수행을 희망하는 경우** : 본 사업 예비 실험실창업탐색팀 선정 통보(4월 말 예정) 직후 「실험실 특화형 창업선도대학」 사전기획 중단 및 최종 실험실 지원 포기 의사를 COMPA에 통보하여야 함
- 2) **「실험실 특화형 창업선도대학」 수행을 희망하는 경우** : 「실험실 특화형 창업선도대학」 최종 혁신창업실험실 선정 통보(5월 말 예정) 직후 본 사업 기초교육 중단 및 최종 탐색팀 지원 포기 의사를 COMPA에 통보하여야 함

### □ 기타 사항

- 제출된 신청서류는 일체 반환하지 않음
- 과제 선정 및 수행 등에 관한 사항은 「국가연구개발혁신법」, 「과학기술정보통신부 소관 과학기술분야 연구개발사업 처리규정」에 따라 적용

## 7. 추진 절차 및 일정



※ 사업 추진 상황에 따라 추진 일정은 변동될 수 있음